



VENERDÌ 22 MAGGIO
d u e m i l a 2 6

INGRESSO GRATUITO
aperto al pubblico

CORSO PER GIORNALISTI
3 CREDITI FORMATIVI
H 14-18 ALBA (CN)

Dai rifiuti alle risorse
REPORTAGE
E DATA JOURNALISM
NELL'ECONOMIA CIRCOLARE

11^a EDIZIONE

21-22-23 maggio 2026 **CIRCONOMIA** 📍 Sala Alba, ACA - piazza San Paolo

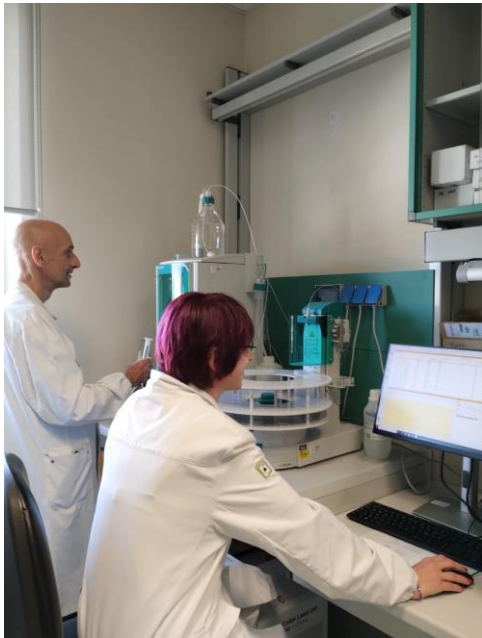
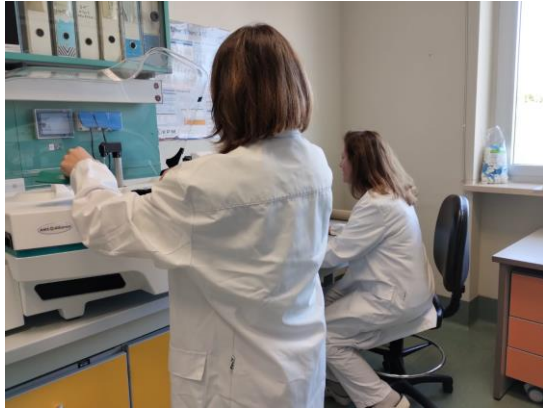
Dove trovare i dati ambientali e come usarli: open data, fonti istituzionali e strumenti per il giornalismo

Enrico Brizio

Arpa Piemonte

Direttore Dipartimento Territoriale Piemonte Sud Ovest

Alba, 22 maggio 2026



Arpa Piemonte in numeri

Reti di monitoraggio

10

Centraline qualità aria

59

Emergenze ambientali (SRE)

2.444

Controlli attività produttive

5.800

Bollettini emessi

4.180

Dati sorgenti CEM

37.722

Mappatura coperture MCA

3.824

Emissione relazioni tecniche

9.600

Analisi di laboratorio

60.081

928.020
parametri

RICERCA DATI AMBIENTALI: DOVE E DA CHI

I dati ambientali sono sempre più centrali:

- emergenze (siccità, alluvioni, qualità dell'aria)
- decisioni politiche e sanitarie
- diritto dei cittadini all'informazione

Chi produce il dato?

Con quale metodo?

Con che frequenza?

Che copertura territoriale?

È un valore misurato o stimato?

“Oggi il problema non è trovare dati, ma trovare quelli giusti, capirli e usarli correttamente.”

Fonti istituzionali

Sistema nazionale: SNPA ISPRA

ARPA/APPA regionali (es. ARPA Piemonte)

Portali open data

dati.gov.it

portale open data regionali (Piemonte incluso)

Copernicus (UE, satelliti)

EEA (European Environment Agency)

Altre fonti utili

Pubblicazioni scientifiche

Report annuali (ISPRA, ARPA)

Banche dati tematiche (es. emission inventory, SIN, ecc.)

FOIA / accesso agli atti

Geoportale Arpa Piemonte

<https://geoportale.arpa.piemonte.it/>

Il consumo di suolo in Italia

<https://www.consumosuolo.it/>

The screenshot shows the 'dati.gov.it' website interface. At the top, there is a navigation bar with the logo 'dati.gov.it' and the tagline 'i dati aperti della pubblica amministrazione'. Below the navigation bar, there is a search bar with the text 'Cerca tra i dataset' and a search input field containing 'arpa piemonte'. To the right of the search bar, it says 'Dataset Trovati: 334'. Below the search bar, there are several search results, including one for 'Arpa Piemonte - Conoidi alluvionali in Piemonte' with a 'SHP' icon. The page also features a footer with various links and a search icon in the top right corner.

RICERCA DATI SUL SITO DI ARPA PIEMONTE



SEGUICI SU

Inserisci le parole da cercare...

Territorio ▼ Temi ▼ Servizi e informazioni ▼ Bollettini Dati e Indicatori ▲ Stato Ambiente Comunicazione ▼



- Dati ambientali
- Richiesta dati meteo idro nivologici
- Indicatori
- Geoportale
- Ricerca dati**
- App

- Pollini allergenici
- Acque di Balneazione
- Bollettino idrologico mensile

Dati

Cerca...

Ordina per Più recente ▼

Tema: - Qualsiasi - ▼ Territorio: - Qualsiasi - ▼ Target: - Qualsiasi - ▼ Tag: ○ Anno: - Qualsiasi -

Applica Azzera



RICERCA DATI SUL SITO DI ARPA PIEMONTE: I TEMI

| | | |
|-------------------------------------|----------------------------------|---------------------------------------|
| - Qualsiasi - | -Educazione alla sostenibilità | Campi elettromagnetici |
| Acqua | -Strumenti di sostenibilità | -Radiazione ottica |
| -Qualità delle acque | -Acquisti sostenibili | Campi elettromagnetici |
| -Idrologia - Acque superficiali | -Agenda 2030 | Radioattività e radiazioni ionizzanti |
| -Idrogeologia - Acque sotterranee | Energia | -Radioattività ambientale |
| -Balneazione | -Efficienza energetica edifici | -Siti nucleari |
| Ambiente e salute | -Impianti termici | -Radon |
| -Epidemiologia | Geologia e dissesto | Rischio industriale |
| -PFAS | -Geologia regionale e geotecnica | -Rischi di incidente rilevante |
| -Virologia ambientale | -Frane e dissesto | -Verifiche impiantistiche |
| -Ondate di calore | -Terremoti | -Igiene industriale |
| Aria | Meteo | Rumore |
| -Qualità dell'aria - dati osservati | -Osservazioni | Suolo, rifiuti e amianto |
| -Qualità dell'aria - previsioni | -Previsioni | -Suolo |
| -Emissioni | -Previsioni a lungo termine | -Amianto |
| Clima | Neve e ghiacciai | -Terre e rocce da scavo |
| -Analisi climatica | -Valanghe | -Rifiuti speciali |
| -Impatti climatici | -Neve | -Catasto rifiuti |
| -Scenari climatici | -Ghiacciai e permafrost | -Siti contaminati |

LE RETI DI MONITORAGGIO ACQUE DI ARPA PIEMONTE: PORTALE ACQUE

Arpa REGIONE PIEMONTE
Introduzione Idrogeologia Rete Fiumi Laghi Acque sotterranee Indici storici Ricerca dati Pressioni Misure PTA Balneazione Riferimenti

Fiumi

Stato chimico

Lo Stato chimico è un indice che valuta la qualità chimica dei corsi d'acqua. La valutazione dello Stato chimico è stata definita a livello comunitario in base a una lista di **33+8 sostanze pericolose o pericolose prioritarie** (Tabella 1A del decreto 260/2010) per le quali sono previsti Standard di Qualità Ambientali (SQA) europei fissati dalla Direttiva 2008/105/CE recepiti dal DLgs 219/10.

La verifica degli SQA è effettuata sul **superamento del valore medio annuo delle concentrazioni** di tali sostanze.

Lo Stato Chimico esprime il dato peggiore di un triennio per il monitoraggio Operativo e di un anno per il monitoraggio di Sorveglianza.

L'indice è costituito da 2 classi: Buono e Non Buono.

Stato ecologico

Lo Stato ecologico dei corpi idrici è definito dall'insieme dei seguenti indici:

- Macrofitos (STAR_ICMi)
- Diatomee (ICMi)

| Parametro | Data (AA/MM/GG) | Anno | Valore | Unità di misura |
|-------------------|-----------------|------|--------|-----------------|
| AZOTO AMMONIACALE | 2021/03/08 | 2021 | 0.040 | mg/L N |
| AZOTO AMMONIACALE | 2021/02/08 | 2021 | 0.050 | mg/L N |
| AZOTO AMMONIACALE | 2021/01/12 | 2021 | 0.070 | mg/L N |

344 **stazioni di monitoraggio** appartenenti al sistema **acquifero superficiale**,
191 **sull'acquifero profondo**
10 stazioni di monitoraggio delle **sorgenti**.
119 **piezometri** strumentati per il **monitoraggio quantitativo** della risorsa
345 stazioni di monitoraggio dei **corpi idrici superficiali**

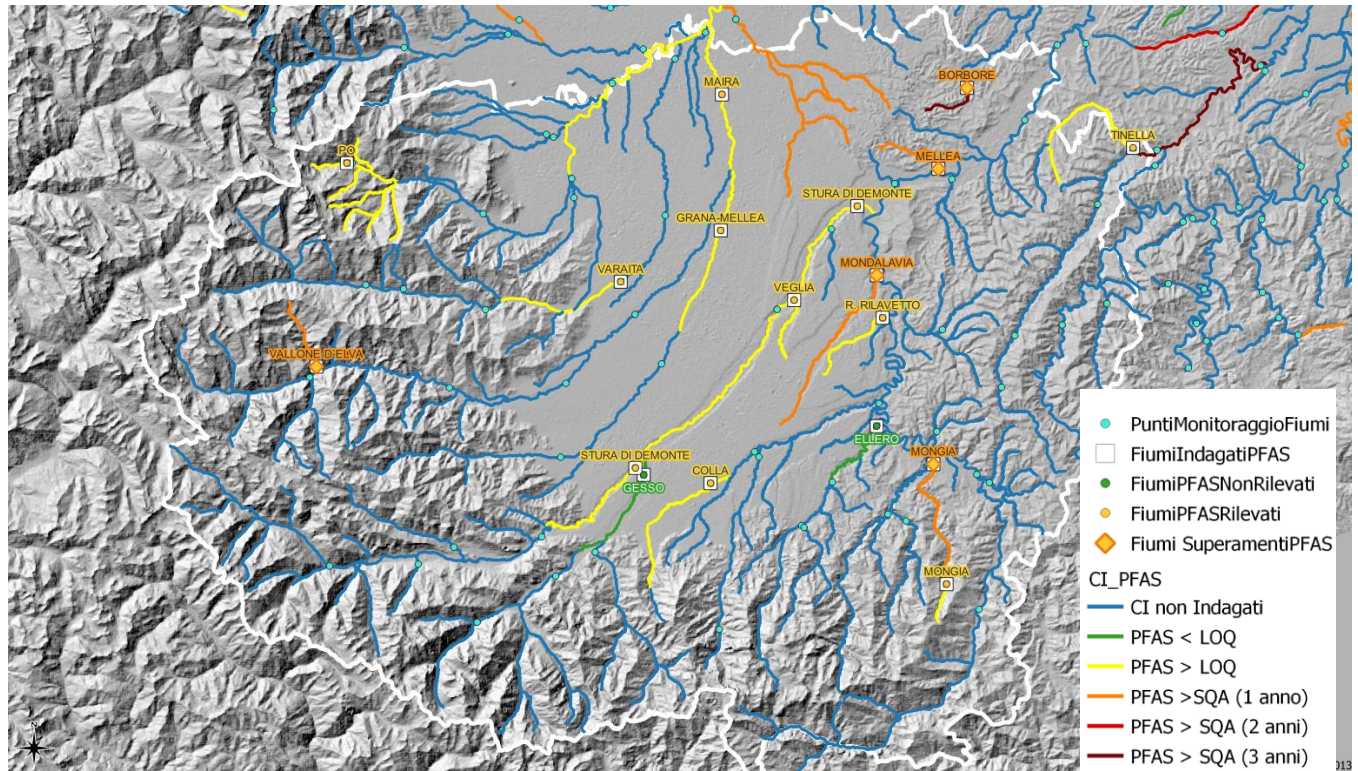
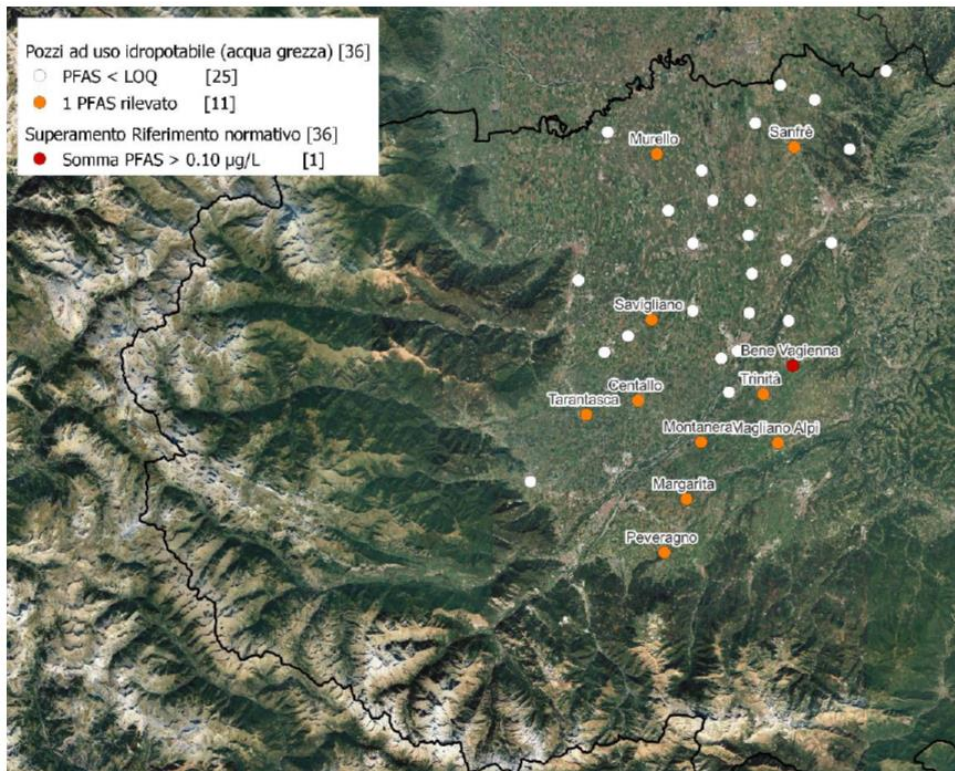
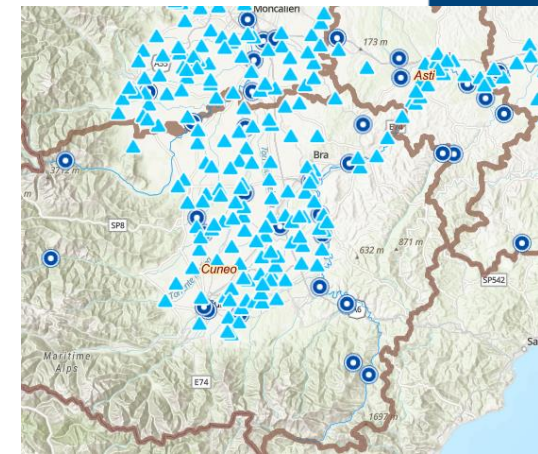
https://webgis.arpa.piemonte.it/monitoraggio_qualita_acque_mapseries/introduzionePage

Valutare il deterioramento significativo e misurabile!

MONITORAGGIO AMBIENTALE INQUINANTI EMERGENTI: PORTALE PFAS (AGGIORNAMENTO SETTIMANALE)

- ❑ Le ASL presenti sul territorio della Provincia di Cuneo hanno avviato il monitoraggio per la ricerca dei PFAS sulla rete di distribuzione **dell'acqua potabile** a partire dal 2024. Arpa Piemonte esegue la ricerca di 30 PFAS.
- ❑ Rete di monitoraggio ambientale **acque sotterranee** (anche con utilizzo idropotabile).
- ❑ Rete di monitoraggio **acque superficiali**

Acque potabili controllate
sempre < LOQ



Controllo scarichi si adegua agli esiti di monitoraggio

PORTALE PFAS: https://webgis.arpa.piemonte.it/pfas_acque/monitoraggio

ACQUE DI BALNEAZIONE



Home



Bollettino



Monitoraggio



Storico



Open data



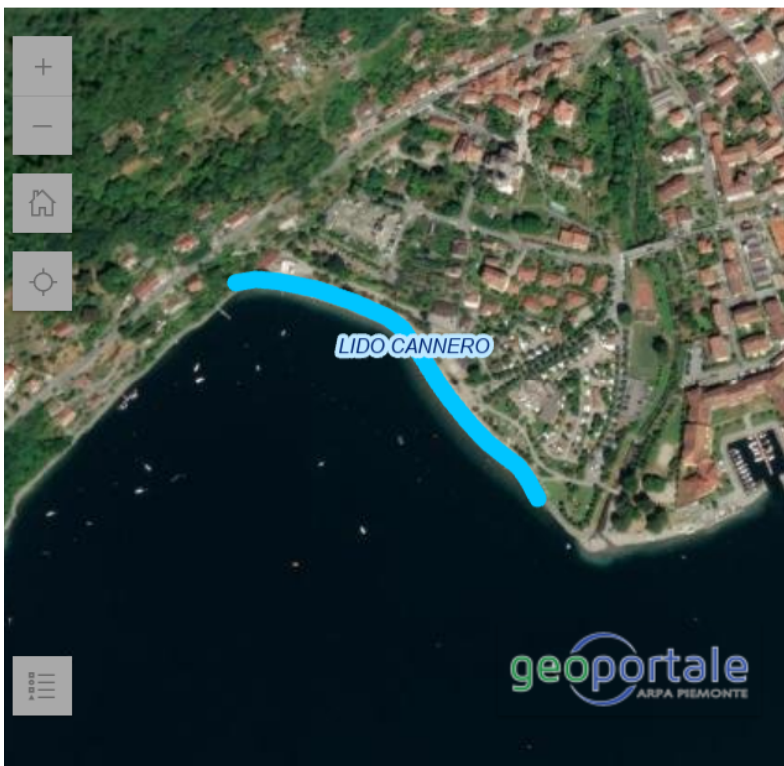
Crediti

bollettino nr. **1/2026** con validità dal **15/05/2026** al **21/05/2026**

● **Note in tempo reale sugli esiti dei monitoraggi**

LAGO MAGGIORE E IMMISSARI

Lido Cannero (Cannero)



LAGO MAGGIORE E IMMISSARI

Cerca la spiaggia

Cancella

| Località | Descrizione | Comune | Ultimo bollettino | Densità cianobatteri | Parametri microbiologici |
|--------------|---------------------------------------|---------|--------------------------------------------------|----------------------|---------------------------------|
| Lido Cannero | Scheda della spiaggia | Cannero | ❌ Spiaggia balneabile (Campionamento effettuato) | 😊 Fase di routine | Visualizza dati |

🌤 Visualizza i bollettini emessi nella stagione ↓

📄 Legenda ↑

Simboli bollettino



Spiaggia balneabile



Spiaggia temporaneamente non balneabile



Spiaggia permanentemente non balneabile



Campionamento effettuato



Spiaggia nuovamente balneabile a seguito di ultime analisi

Simboli densità cianobatteri (Il giudizio si riferisce all'ultima analisi effettuata) - [Approfondimenti dell'Istituto Superiore di Sanità](#)

RICERCA DATI SU CLIMA E METEO

Tema: -Analisi climatica - Territorio: -Qualsiasi - Target: -Qualsiasi - Tag: Anno: -Qualsiasi -

Applica Azzera

Home / Ricerca / Dati / Informazioni Stazione Meteo

Mappa stazioni Dati Giornalieri Dati Mensili Precipitazioni Intense Tutti i dati

Stazione: TREISO Parametri disponibili: Precipitazione, Pressione, Radiazione globale, Temperatura, Umidità

Clima, Analisi climatica

Dataset su griglia NWIOI

> Vai al servizio >

In questa pagina è possibile scaricare i dati giornalieri dell'analisi su griglia regolare di temperatura massima...

09 maggio 2024

Clima, Analisi climatica, Scenari climatici

Portale climatico

> Vai al servizio >

Il portale visualizza i dati climatici del passato (medie di riferimento degli indicatori nel periodo 1991-2020), le...

Acqua, Idrologia - Acque superficiali, Clima, Analisi climatica, Meteo, Osservazioni, Neve e ghiacciai, Neve

Banca Dati Storica - dati giornalieri e mensili

> Vai ai dati storici >

Il servizio contiene i dati meteo-idro-nivologici giornalieri e mensili registrati da tutte le stazioni della rete di...

Parametro
Temperatura

Seleziona Date

Data di inizio: 31/12/2024

Data di fine: 31/12/2025

Enter

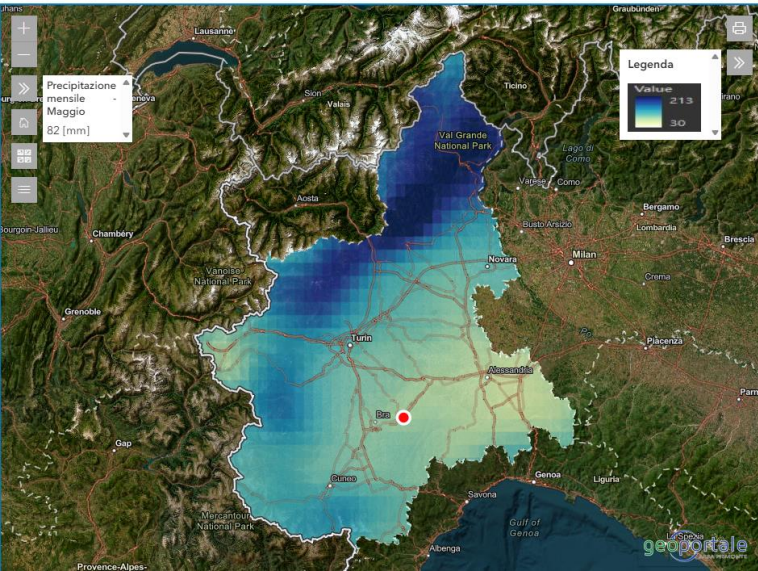
Ultimo anno Ultimi due anni Ultimi quattro anni

PORTALE SUL CLIMA IN PIEMONTE

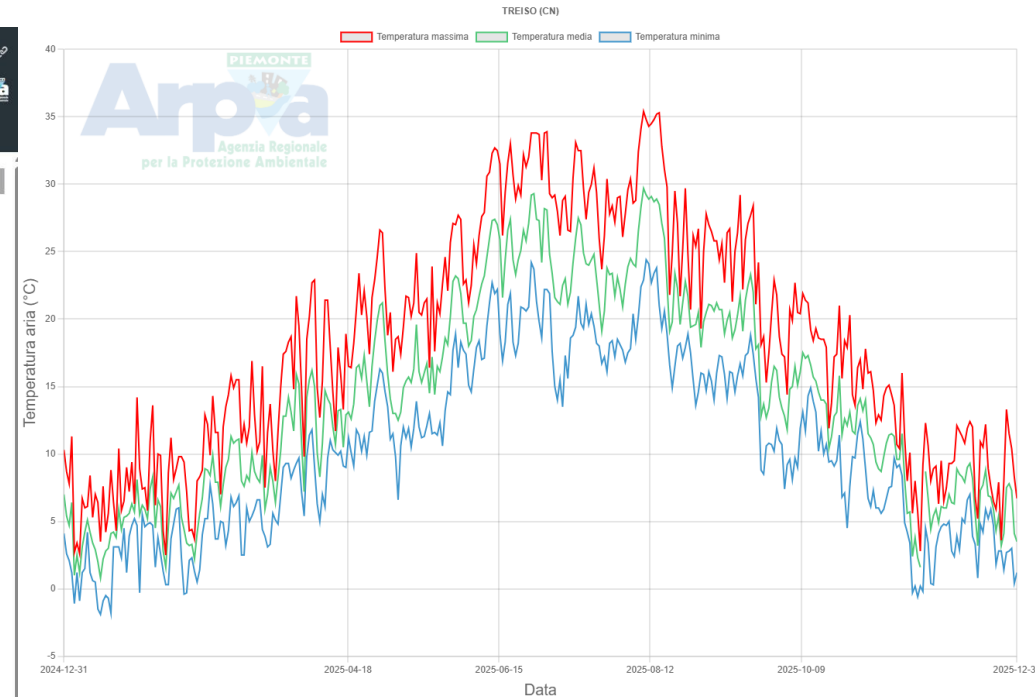
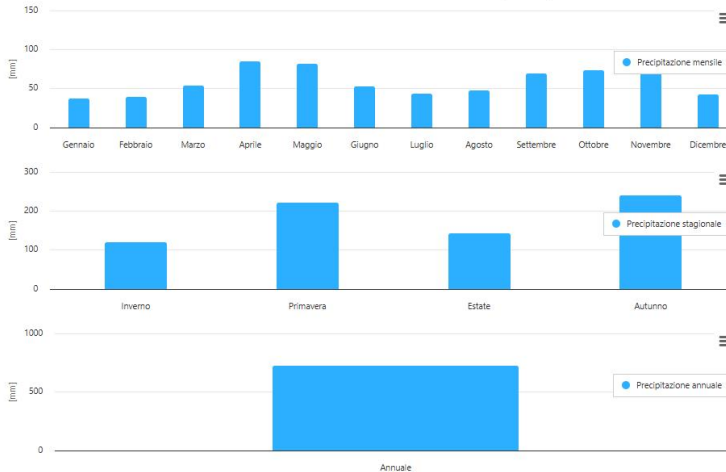
Gli andamenti climatici del passato, gli scenari futuri, gli indicatori

Home Introduzione Infografiche Metodologia Come consultare le mappe Consulta mappe Accesso ai dati Inventari Emissioni climateranti IREA Documenti tecnici Crediti

Clima attuale Generale Precipitazione mensile - Maggio



Media su base annuale della precipitazione cumulata giornaliera relativa al mese di maggio, calcolata sul periodo 1991-2020
Punto ricadente nel territorio comunale di Guarene (004101)



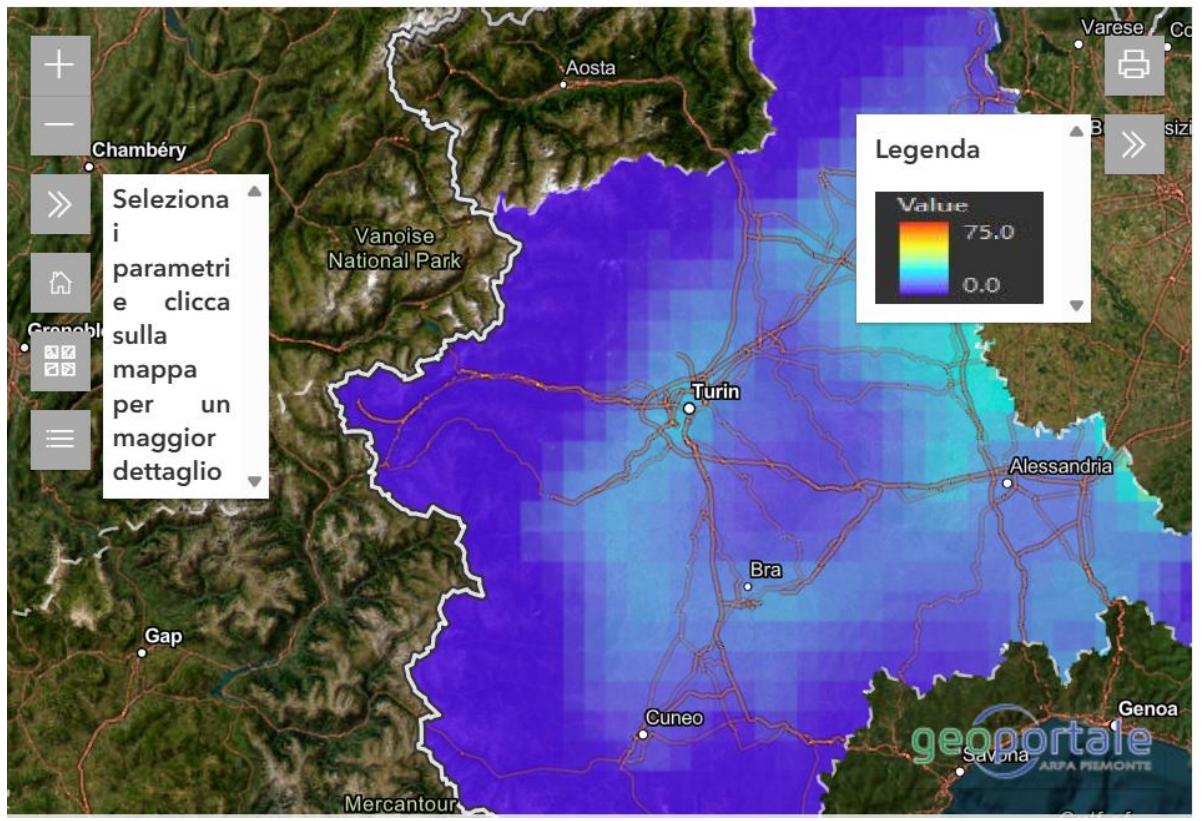
PORTALE SUL CLIMA IN PIEMONTE

Gli andamenti climatici del passato, gli scenari futuri, gli indicatori

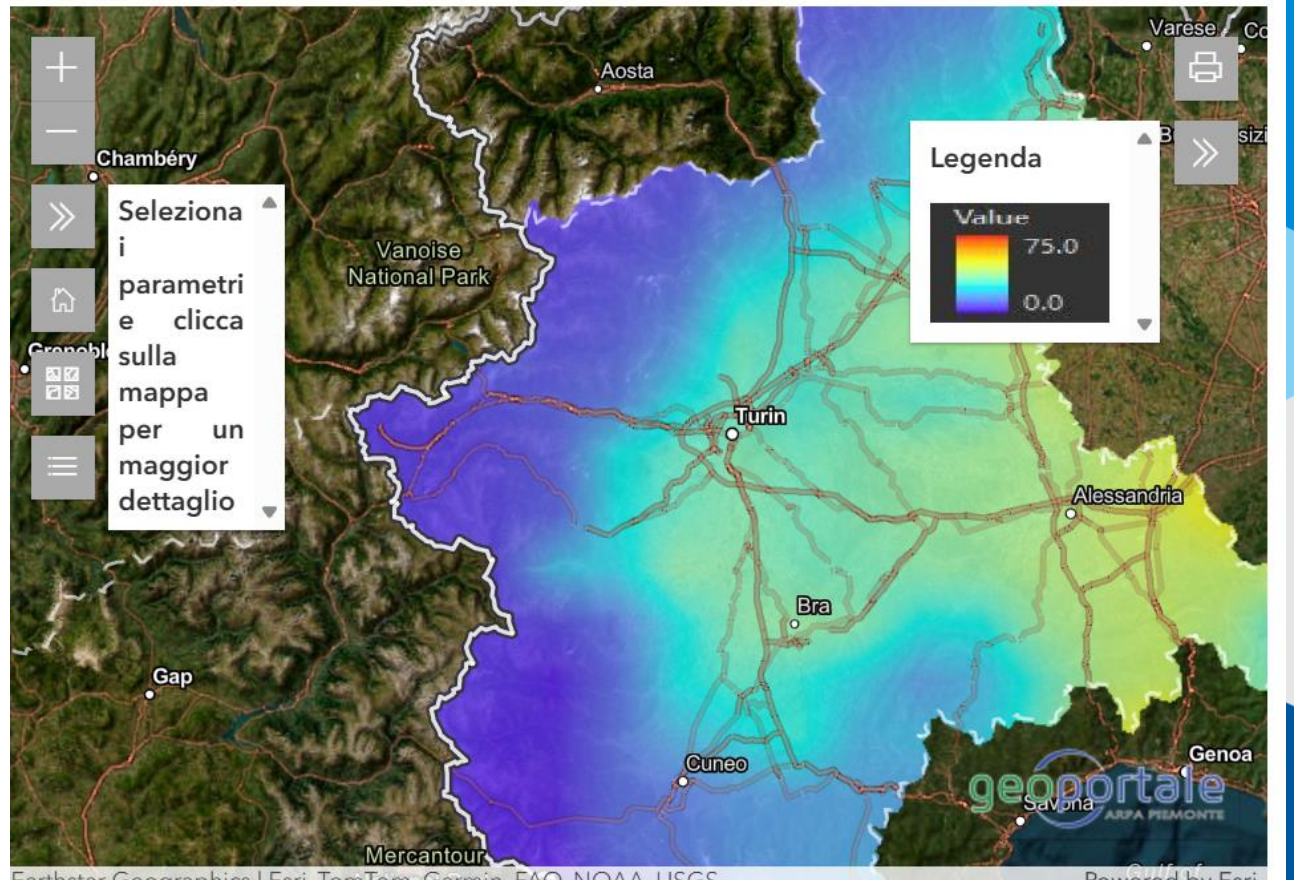


- Home
- Introduzione
- Infografiche
- Metodologia
- Come consultare le mappe
- Consulta mappe
- Accesso ai dati
- Inventario emissioni climalteranti IREA

Clima attuale | Salute | Numero di notti tropicali



Scenari futuri | Salute | RCP4.5 - Numero di notti tropicali



Acqua, Idrologia - Acque superficiali, Meteo, Osservazioni

Richieste dati e elaborazioni meteorologiche e idrologiche orarie

> [Vai al form di richiesta dati meteo orari](#)

Applicazione che permette di richiedere tramite form e ricevere via mail dati meteo-idrologici orari registrati dalle...

RICERCA DATI METEOROLOGICI

https://webgis.arpa.piemonte.it/radar/open-scripts/richiesta_dati_hh_2024.php

Istruzioni per la compilazione:

- 1- Selezionare il parametro di interesse. Selezionare la provincia, la stazione e cliccare su "aggiungi alla lista". Le località indicate sono quelle dove è ubicata una stazione di rilevamento: per verificare le condizioni meteorologiche registrate in una località diversa da quelle in cui si trova una stazione, è necessario richiedere **i dati registrati dalla stazione più vicina e quindi più rappresentativa**. E' possibile selezionare fino a 3 parametri diversi per richiesta
- 2- In questa sezione vengono elencate le coppie parametro-stazione selezionate al punto 1. e il periodo potenziale di disponibilità dei dati per ognuna di esse.
- 3- Indicare il periodo di interesse. E' possibile selezionare al massimo 1 anno di dati per parametro.
- 4- Inserire la mail sulla quale si riceveranno i dati richiesti
- 5- Specificare la tipologia di richiedente (rilevata a fini statistici)
- 6- Selezionare il formato con cui ricevere i dati (csv o pdf).
- 7- Compilare il controllo AntiSpam e procedere con la conferma della richiesta dati

Attenzione: non è possibile fare più di 3 richieste nella stessa giornata

Per ulteriori chiarimenti scrivere a info.meteo@arpa.piemonte.it

Richiesta dati meteorologici orari

Per l'aggiornamento della rete meteo di Arpa Piemonte potranno verificarsi temporanei disservizi sulla visualizzazione dei dati. Ci scusiamo per il disagio.

1. Selezionare il parametro e la stazione:

Scegli un parametro

Scegli una provincia

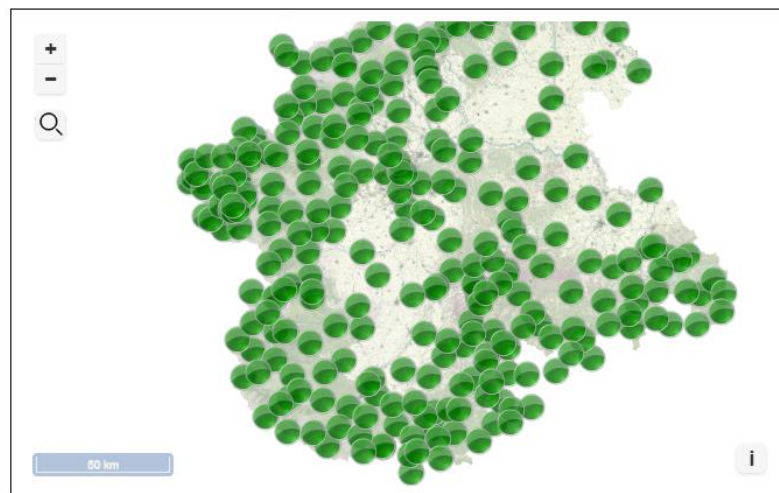
Scegli una stazione

Aggiungi alla lista

Scegli un parametro

Precipitazione
Temperatura aria
Velocità Vento Scalare
Velocità Vento
Direzione Vento
Velocità raffica
Radiazione solare
Umidità relativa aria

2. Stazioni-parametri selezionati (max 8):



3. Selezionare un periodo:

Data dal:

Data al:

OPEN DATA

<https://www.arpa.piemonte.it/dato/open-data>

Sono disponibili dati aggiornati costantemente, leggibili machine to machine e gratuiti.

Dati radar in tempo reale

Arpa Piemonte mette a disposizione degli utenti interessati i dati misurati dai due radar di sua proprietà: **Bric della Croce**, collocato sulla collina torinese, e **Monte Settepani**, in comproprietà con Regione Liguria, collocato sull'Appennino Ligure. Si tratta di due radar in banda C, doppler e polarimetrici, che compiono una scansione dell'atmosfera con una frequenza temporale pari a 5 minuti.

Dati radiosondaggio Cuneo Levaldigi

Dati del radiosondaggio di Levaldigi : l'ultimo file disponibile (ultimo lancio), con i dati grezzi.

Sono disponibili i dati grezzi rilevati dal sistema di radiosondaggio automatico installato presso l'Aeroporto di Cuneo-Levaldigi. Il sistema è in grado di lanciare nell'atmosfera un pallone gonfiato con elio a cui è collegata un'apparecchiatura, la radiosonda, dotata di sensori per la misura della temperatura, dell'umidità, e per la stima della pressione, dell'altezza di geopotenziale, e di intensità e direzione del vento: questi parametri sono misurati nella troposfera e nella bassa stratosfera, fino a circa 30 Km di quota.

Per disporre del link di accesso ai dati in tempo reale (radar e radiosondaggio) e per la fornitura di dati relativi a specifiche giornate o eventi meteorologici, qualora disponibili, è necessario inviare una e-mail all'indirizzo info.meteo@arpa.piemonte.it.

Banca Dati Storica: dati giornalieri e mensili

Il servizio contiene i dati meteo-idro-nivologici giornalieri e mensili registrati da tutte le stazioni della rete di monitoraggio regionale gestite da ARPA Piemonte, dall'inizio funzionamento dei singoli sensori. Sono disponibili dati di temperatura, precipitazione, umidità relativa dell'aria, radiazione solare, velocità e direzione del vento.

Documentazione **API Banca Dati Storica** (<https://utility.arpa.piemonte.it/docs/>)

DATI DI QUALITÀ DELL'ARIA

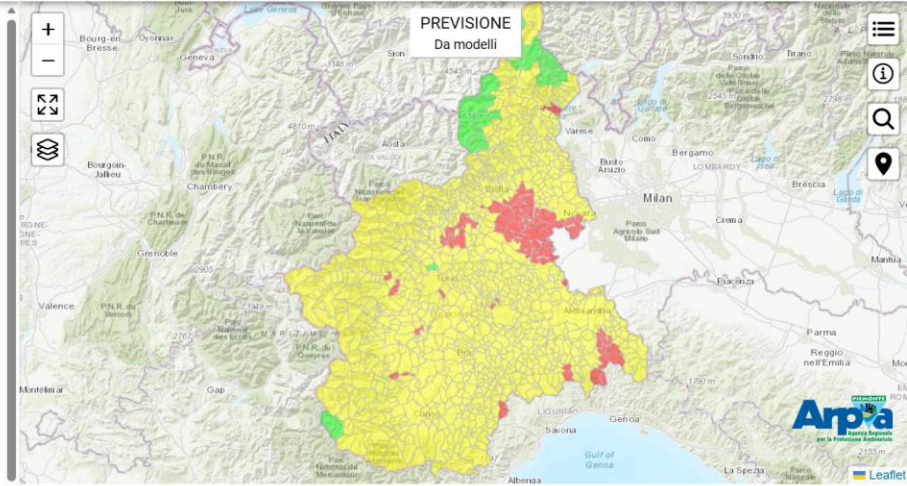
https://webgis.arpa.piemonte.it/aria_piemonte/

<https://aria.ambiente.piemonte.it/qualita-aria/dati>

STIME COMUNALI

Concentrazioni giornaliere di [PM10](#), [PM2.5](#), [NO₂](#) e [O₃](#) ed Indice di Qualità dell'Aria (IQA) su ogni comune piemontese: previsione per il giorno in corso ed i due giorni successivi e valutazione dello stato di qualità dell'aria per i trenta giorni precedenti al giorno in corso.

Nota: Le informazioni sono validate e aggiornate quotidianamente dal lunedì al venerdì nel corso della mattinata, a partire dalle ore 11. Il sabato, domenica ed i festivi i dati pubblicati non sono validati dai tecnici dell'Agenzia.



PREVISIONE - MER 20/05

Indice Qualità Aria

PM10

PM2.5

NO₂

O₃

Ozono - O₃
(Massima media mobile su otto ore del giorno, valore obiettivo: 120 µg/m³)

- Classe 1 (<= 60 µg/m³)
- Classe 2 (61-84 µg/m³)
- Classe 3 (85-120 µg/m³)

Risultati della ricerca

Stazione Alba - Tanaro

Informazioni sulla stazione

Dal 01/01/2026 Al 19/05/2026

| Inquinante | Data e Ora | Valore | Validazione dato | Unità di misura |
|---------------------|------------------|--------|------------------|--------------------------|
| PM10 - Basso Volume | 01/01/2026 23:59 | 46 | Dato valido | microgrammi / metro cubo |
| PM10 - Basso Volume | 02/01/2026 23:59 | 36 | Dato valido | microgrammi / metro cubo |
| PM10 - Basso Volume | 03/01/2026 23:59 | 29 | Dato valido | microgrammi / metro cubo |
| PM10 - Basso Volume | 04/01/2026 23:59 | 28 | Dato valido | microgrammi / metro cubo |
| PM10 - Basso Volume | 05/01/2026 23:59 | 28 | Dato valido | microgrammi / metro cubo |
| PM10 - Basso Volume | 06/01/2026 23:59 | 36 | Dato valido | microgrammi / metro cubo |
| PM10 - Basso Volume | 07/01/2026 23:59 | 37 | Dato valido | microgrammi / metro cubo |
| PM10 - Basso Volume | 08/01/2026 23:59 | 41 | Dato valido | microgrammi / metro cubo |

Vis 24

Scarica CSV

Scarica ZIP

< 1 2 3 4 5 6 >

Aria, Qualità dell'aria - dati osservati

Qualità dell'aria- dati degli ultimi 30 giorni per stazione

> [Dati ultimi 30 giorni](#)

In questa sezione è possibile consultare la tabella dei dati di media giornaliera degli ultimi 30 giorni di PM10, PM2.5...

PM10 PM2.5 ozono

biossido di Azoto

07 novembre 2023

Aria, Qualità dell'aria - dati osservati

Qualità dell'aria - previsioni

Dati osservati e previsti su mappa

> [Consulta i dati su Aria Piemonte \(webgis di ARPA Piemonte\)](#)

In questa sezione è possibile accedere a mappe con i dati giornalieri misurati e previsti dei principali inquinanti...

PM10 PM2.5 ozono IQA

08 novembre 2023

Aria, Qualità dell'aria - dati osservati

Approfondimenti sui dati europei

> [Portale europeo della qualità dell'aria](#)

In questa sezione è possibile consultare il Sistema di gestione dei dati di qualità dell'aria di tutta Europea a cura...

26 giugno 2024

Aria, Qualità dell'aria - dati osservati

Localizzazione delle stazioni del SRRQA

> [Mappa con le stazioni del SRRQA](#)

In questa sezione è possibile consultare la mappa con le stazioni del Sistema Regionale

Aria, Qualità dell'aria - dati osservati

SRRQA - download dei dati misurati di qualità dell'aria

> [Clicca qui per l'accesso libero alla banca dati del SRRQA](#)

In questa sezione è possibile fare il download dei dati di qualità dell'aria misurati dalle stazioni del SRRQA (Sistem...

PM10 Ozono biossido di Azoto

26 giugno 2024

Aria, Qualità dell'aria - dati osservati

Qualità dell'aria: indicatori di legge da inizio anno

> [Consulta le elaborazioni su stazione](#)


In questa sezione è possibile consultare i dati degli indicatori di legge della qualità dell'aria da inizio anno per le...

PM10 Ozono biossido di Azoto

19 dicembre 2023

GEOLOGIA E DISSESTO: ULTIMI TERREMOTI

https://www.arpa.piemonte.it/rischi_naturali/snippets_arpa/mappa_ultimi_terremoti/#close

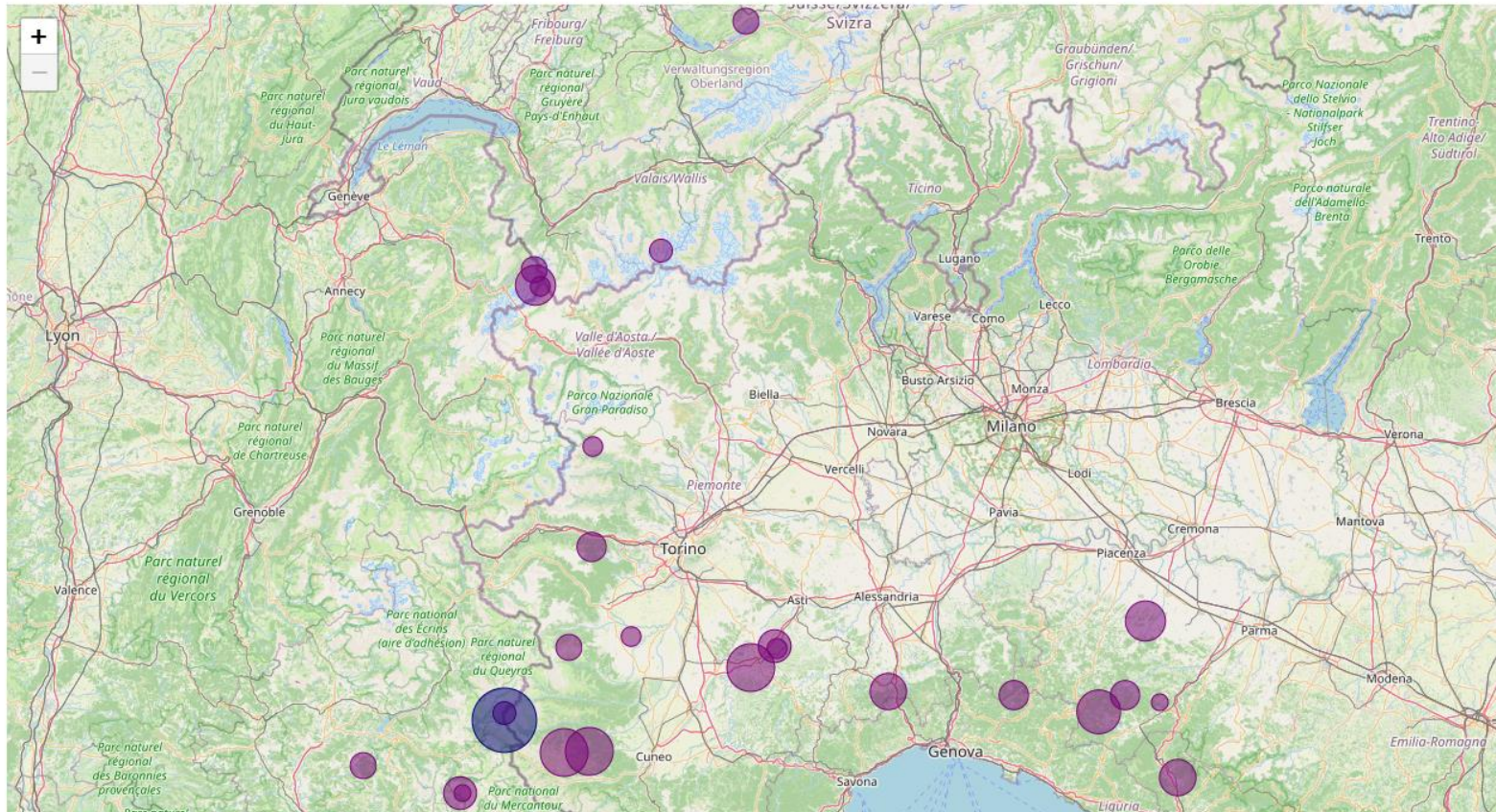


Territorio ▼ Temi ▼ Servizi e informazioni ▼ Bollettini Dati e Indicatori ▼ Stato Ambiente Comunicazione ▼

Tempo trascorso: **0 ore - 30 giorni** Magnitudo (ML): **0 - 7** Profondità (km): **0 - 150**

Dati aggiornati alle 2026-05-18, 12:22:09, visualizza i 28 terremoti per:

Tempo trascorso Magnitudo Profondità



CAMPI ELETTROMAGNETICI

Centraline installate a partire dal 15/04/2024

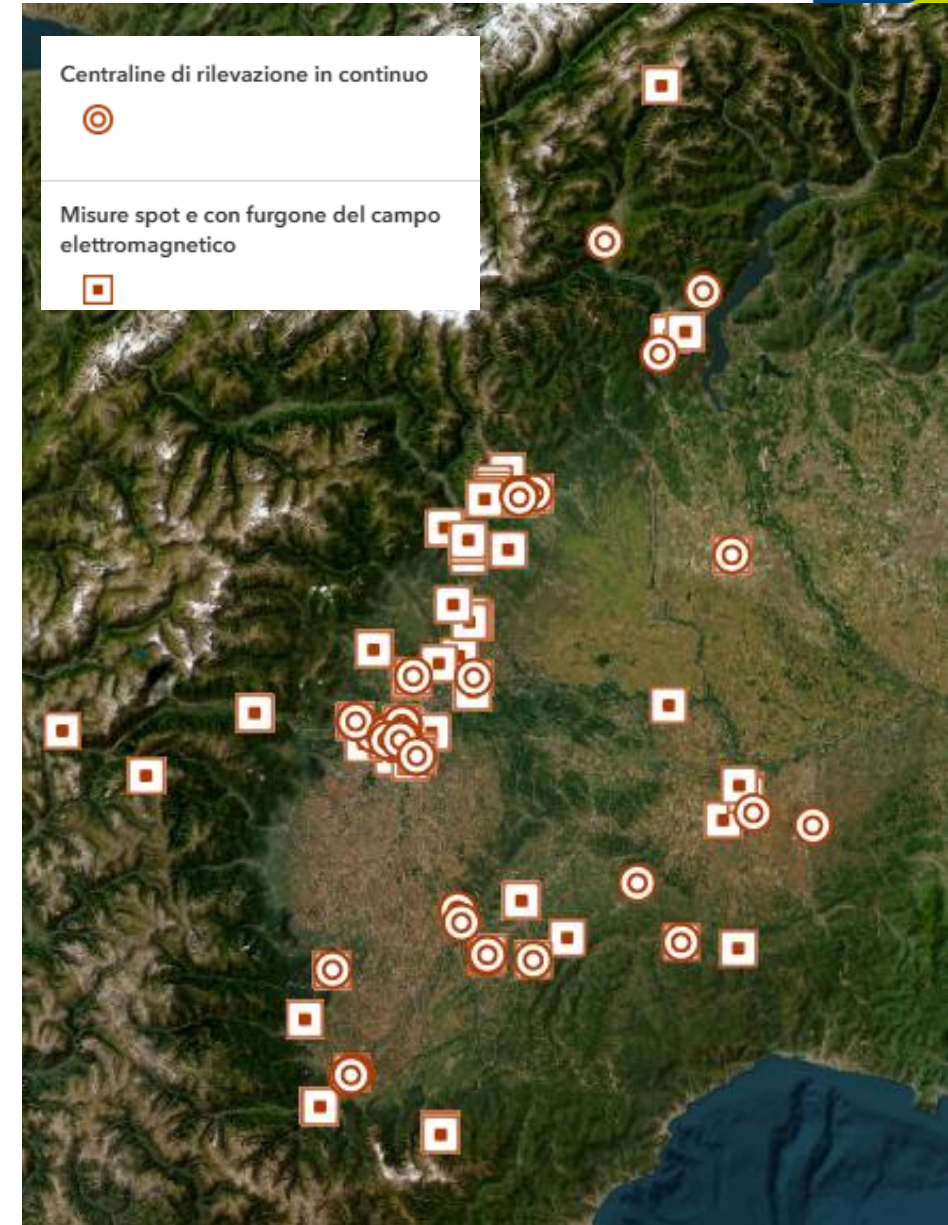
44

Centraline di rilevazione in continuo

368

Misure spot e con furgone

Aggiornamento giornaliero



PORTALE CEM

https://webgis.arpa.piemonte.it/portale_cem/homePage



MISURE - MISURE IMPIANTI TELECOMUNICAZIONI

Misure Elettrodotti

[Clicca per espandere](#)

Misure impianti telecomunicazioni

[Clicca per nascondere](#)

Come interpreto la mappa?

I simboli sulla mappa rappresentano un punto misura del campo elettromagnetico. Facendo click su un punto posso leggere i valori riscontrati.

Frequenza aggiornamento dati: giornaliera

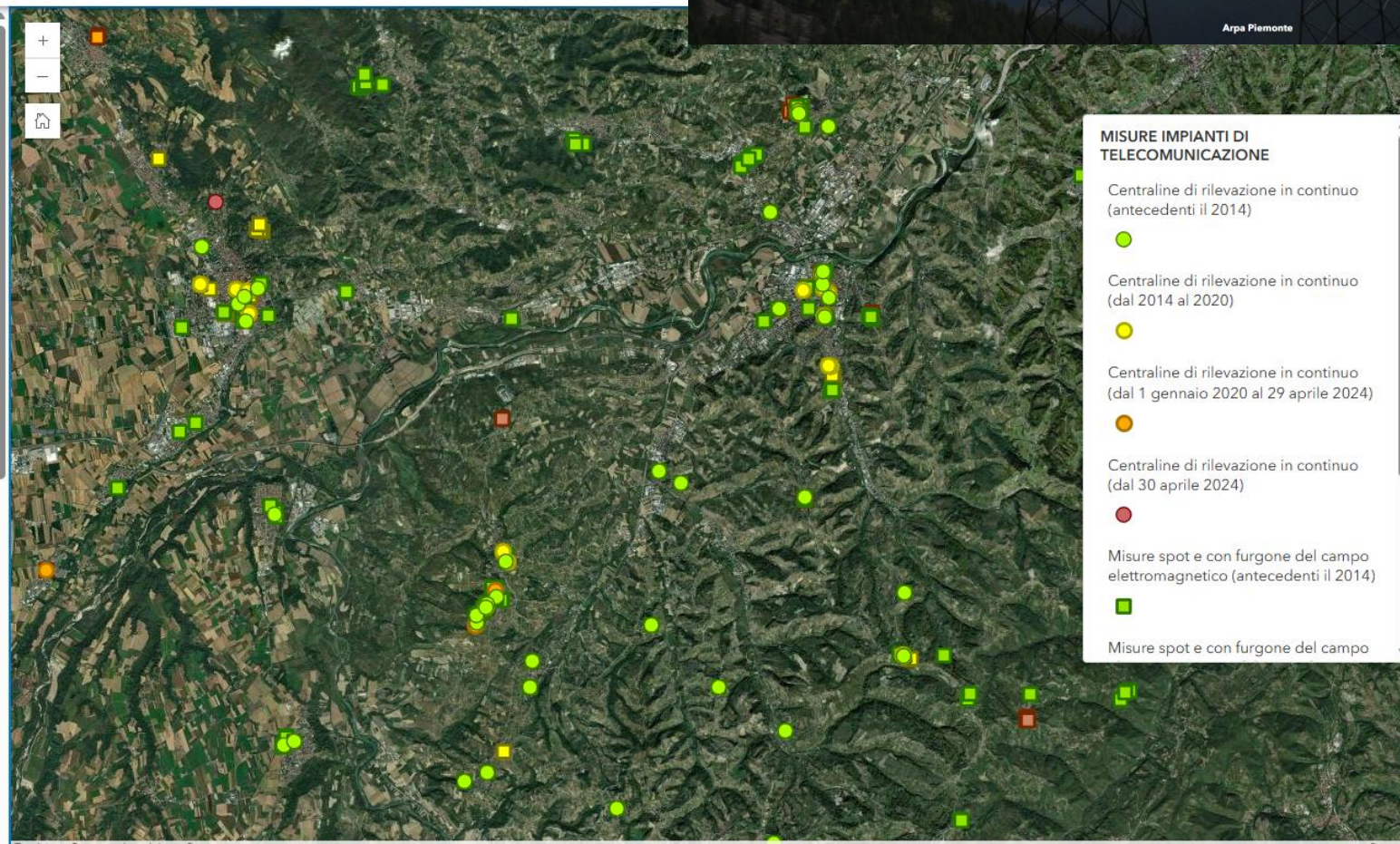
Che tipo di misure

Il livello di **campo elettrico** generato da impianti per telecomunicazioni varia nel tempo, in modo meno accentuato per gli apparati radio-tv e più accentuato per gli impianti di telefonia (in funzione anche del traffico telefonico gestito).

Le **misure spot** fotografano le condizioni di esposizione in un dato momento (i livelli misurati non devono superare i limiti fissati per le esposizioni su breve periodo), mentre le **misure in continuo** (con centraline di monitoraggio) permettono di caratterizzare l'esposizione media su periodi prolungati (i livelli misurati non devono superare i valori di attenzione/obiettivi di qualità fissati sulle 24 ore).

Limiti D.P.C.M. 8 luglio 2003, come aggiornati dalla L 214/2023

| | Intervallo di frequenza | Valore di Intensità di campo elettrico (V/m) | Valore di Intensità di campo magnetico (A/m) | DOVE E QUANDO SI APPLICA |
|-------------------------|-----------------------------------------------------|----------------------------------------------|----------------------------------------------|----------------------------------------------------------------------------------------------------------------------------------------------------------------------------|
| LIMITI DI ESPOSIZIONE | 100 kHz - 3 MHz 3 MHz - 3 GHz 3 GHz - 300 GHz | 60 20 40 | 0.2 0.05 0.01 | Valori di campo elettromagnetico che non devono essere superati in nessuna condizione di esposizione |
| VALORI DI ATTENZIONE * | 100 kHz - 300 GHz | 15** | 0.039** | Valori di campo che non devono essere superati negli ambienti abitativi, scolastici e nei luoghi adibiti a permanenze prolungate (non inferiori a quattro ore giornaliere) |
| OBIETTIVI DI QUALITA' * | 100 kHz - 300 GHz | 15** | 0.039** | "Ai fini della progressiva minimizzazione della esposizione ai campi elettromagnetici..." omisiss "...all'aperto nelle aree intrasmesse frequenzate..." |

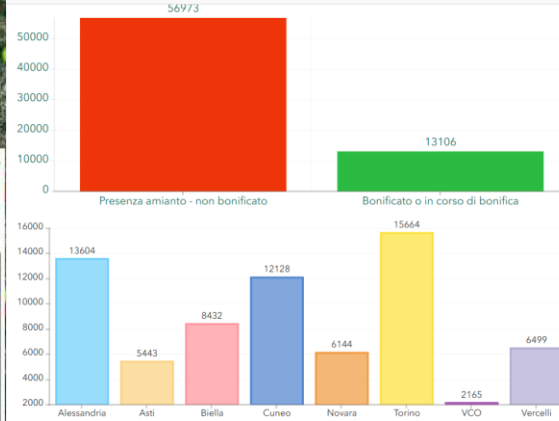


MISURE IMPIANTI DI TELECOMUNICAZIONE

- Centraline di rilevazione in continuo (antecedenti il 2014) ●
- Centraline di rilevazione in continuo (dal 2014 al 2020) ●
- Centraline di rilevazione in continuo (dal 1 gennaio 2020 al 29 aprile 2024) ●
- Centraline di rilevazione in continuo (dal 30 aprile 2024) ●
- Misure spot e con furgone del campo elettromagnetico (antecedenti il 2014) ■
- Misure spot e con furgone del campo ■

PORTALE AMIANTO (ANTROPICO E NATURALE)

70079 coperture verificate in Piemonte



Per i punti individuati da telerilevamento e ancora da sottoporre a verifica, si fa presente che si riferiscono allo stato di fatto del 2018 e pertanto nel periodo successivo potrebbero essere stati bonificati.

Per quanto riguarda i casi controllati in situ, l'esito della verifica è da riferirsi alla data del sopralluogo. Per questi, l'informazione è normalmente corredata dalla tipologia dell'edificio e dalla quantità stimata di amianto presente. Per gli edifici sui quali sono ancora in corso gli accertamenti queste informazioni non sono ancora disponibili.

[Approfondimenti di giugno 2024 sul sito di Arpa.](#)

Come consultare la mappa:

- Utilizza i tasti +/- oppure il mouse per navigare sulla mappa
- Utilizza il tasto di ricerca (icona lente) presente sulla mappa in alto a destra per trovare un indirizzo o una località.
- Utilizza il tasto dell' "occhietto" per accendere e spegnere i temi
- Fai click su un punto per avere i dettagli del sopralluogo.

Area di indagine prioritaria

In una prima fase l'attività è stata avviata in base a una serie di criteri che hanno consentito di **selezionare le aree prioritarie** e più significative del territorio.

Sono stati presi in considerazione i **comuni più densamente abitati** (popolazione maggiore di 10.000 abitanti) e afferenti a distretti industriali e territoriali rilevanti.

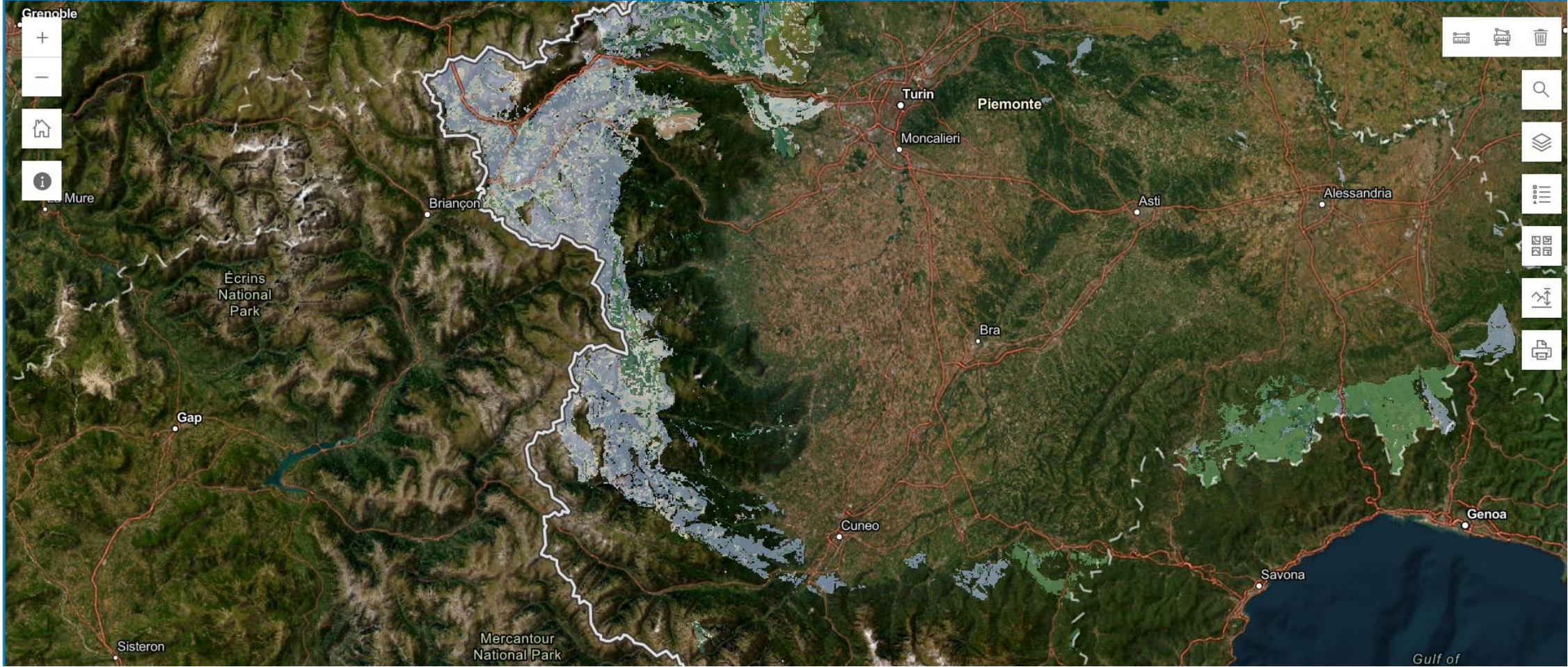
Potenziati coperture in CMA individuate da telerilevamento **DA VERIFICARE**

Zoom to X Close

Neive (Cuneo)

Esito telerilevamento: **Da verificare**

1 of 2



SISTEMA INFORMATIVO AMBIENTALE E GEOGRAFICO

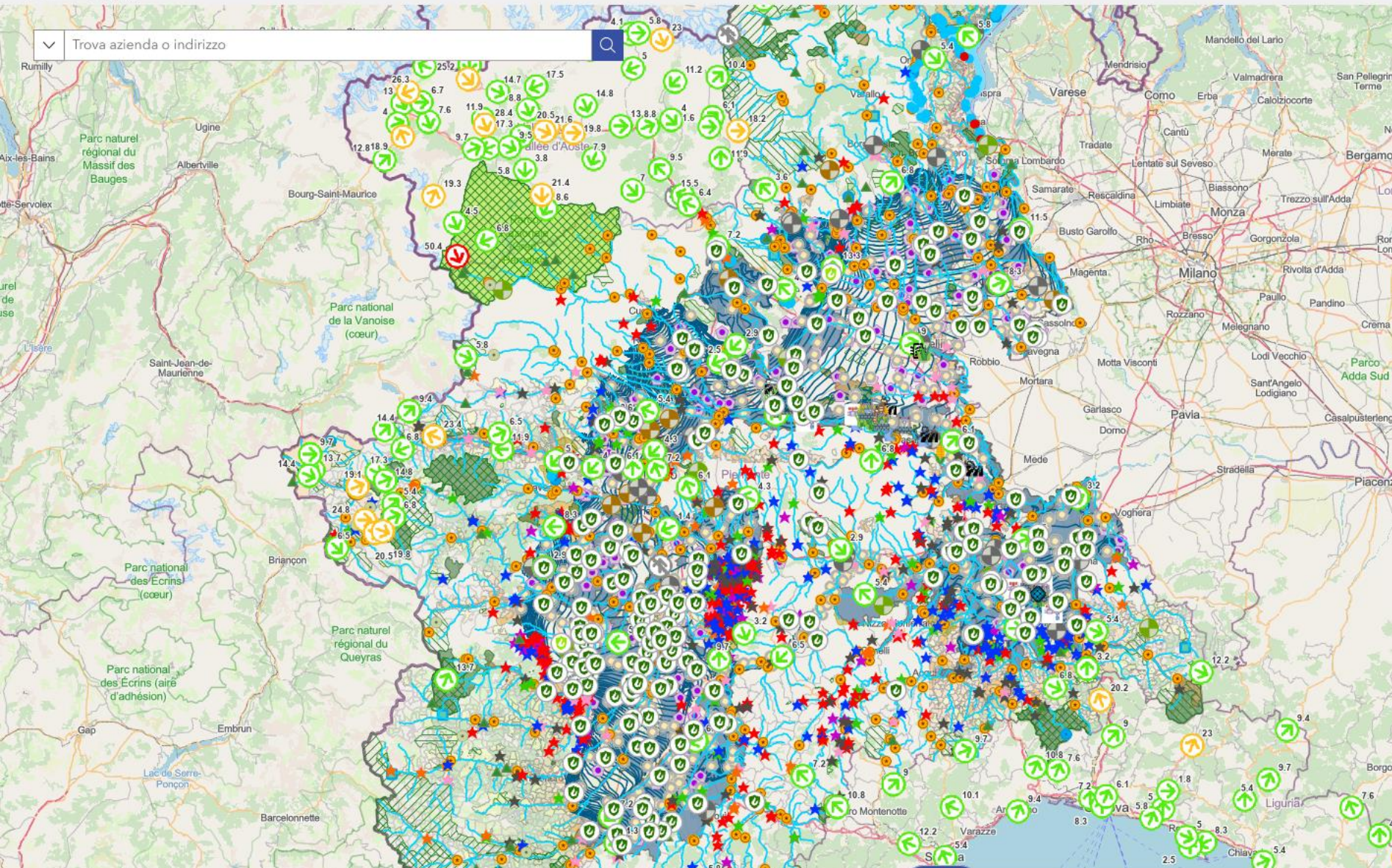


webgis.arpa.piemonte.it/analisi-ambientale/



Gestione Operativa dell'emergenza - contesto territoriale ed ambientale

Trova azienda o indirizzo



Layer mappa

Layers

- Coperture con potenziale cemento-amianto (*)
- Impianti biogas (*)
- Monitoraggio radiologico siti nucleari
- Vento in tempo reale
- Stazioni aria
- Dighe (Catasto sbarramenti)
- Balneazione
- Monitoraggio acque superficiali
- Monitoraggio acque sotterranee
- Idrografia BDRE (*)
- Idrogeologia - Iso piezometriche - 250.000
- Zone vulnerabili ai nitrati (ZVN)
- Aree Protette e Rete Natura 2000
- ISTAT 2021 - Popolazione residente per sezione di censimento
- CATASTO - Mosaicatura Catastale di Riferimento Regionale
- Sedi Arpa e presidi
- Comuni e province (*)

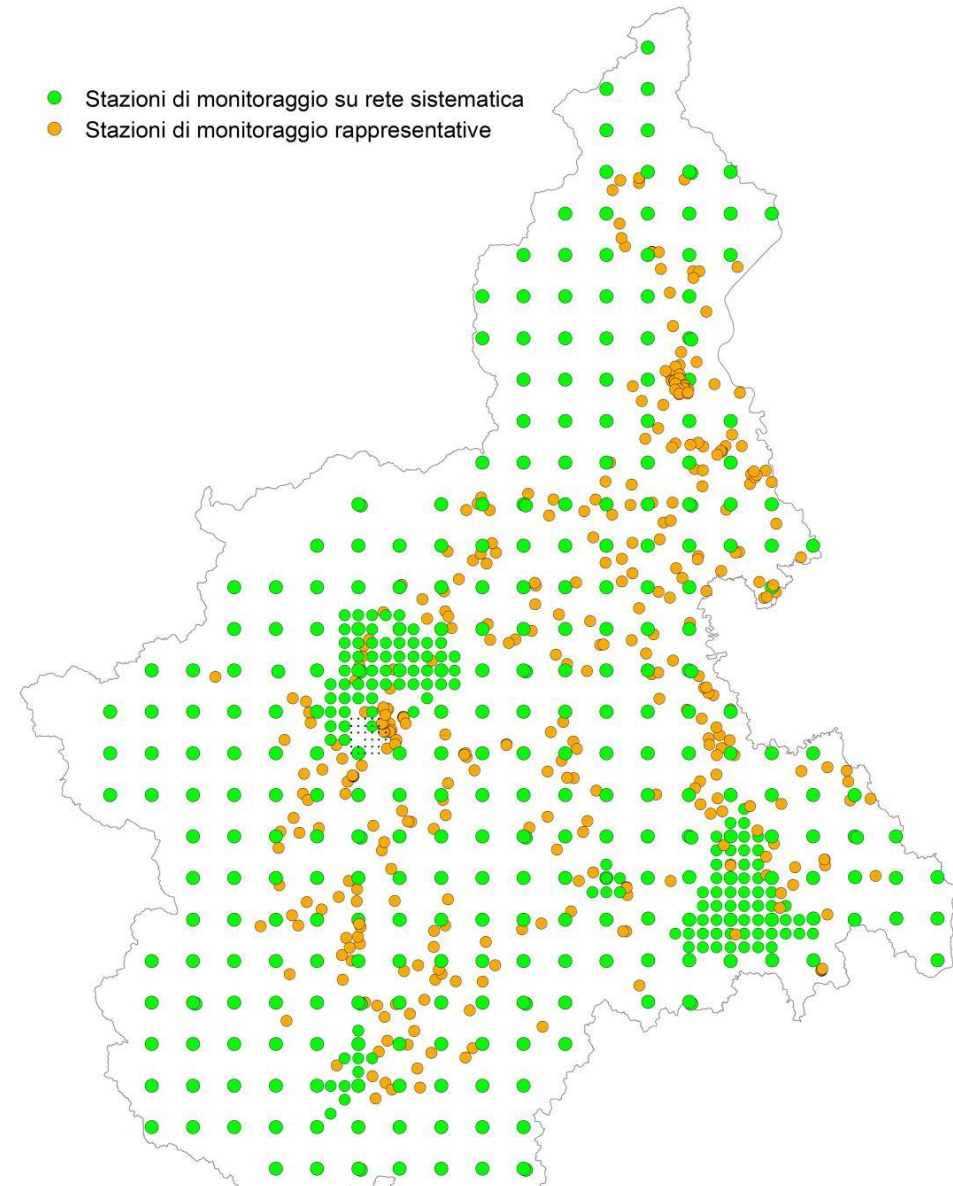


RETE DI MONITORAGGIO DEL SUOLO

Il campionamento dei suoli è effettuato a profondità fisse e per ogni campione prelevato sono analizzati più di 70 contaminanti tra metalli pesanti, idrocarburi policiclici aromatici (IPA) policlorobifenili (PCB), diossine (PCDD) e furani (PCDF) per i quali sono fissati valori limite dal D.Lgs. 152/06, oltre a metalli pesanti non normati e terre rare.

In particolare i dati forniti rappresentano un fondamentale supporto scientifico di riferimento per tutte le attività correlate alla valutazione della qualità del suolo e dell'ambiente in genere, alla pianificazione territoriale su ampia scala e all'applicazione delle normative che riguardano la contaminazione del suolo, quali ad esempio il D.Lgs. 152/06 ed il D.M. 10 agosto 2012 n. 161, che necessitano di informazioni base relative alla **contaminazione diffusa del suolo** ed ai **valori di fondo a scala regionale**.

- Stazioni di monitoraggio su rete sistematica
- Stazioni di monitoraggio rappresentative



Presenza naturale di metalli pesanti? Condizioni appropriate per l'uso di fertilizzanti EoW?

RAPPORTO SULLO STATO DELL'AMBIENTE

STATO DELL'AMBIENTE IN PIEMONTE

Relazione 2025



STATO DELL'AMBIENTE

POLITICHE PER L'AMBIENTE

🔍 Pagina di ricerca


CLIMA


ARIA


ACQUA


TERRITORIO

La relazione sullo stato dell'ambiente in Piemonte presenta indicatori e informazioni in forma semplice sulla base dello schema [DPSIR](#) della Agenzia Europea dell'Ambiente.


Cerca nel Titolo

Cerca nel 'Titolo'

FILTRA PER TEMI AMBIENTALI

FILTRA PER TIPO DI INDICATORE


CLIMA


ARIA



ACQUA


TERRITORIO


STATO

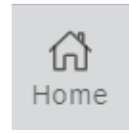

FATTORI


IMPATTI

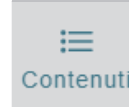

RISPOSTE

PERCHE' UTILIZZARE IL GEOPORTALE

- Trovare dati



Home page

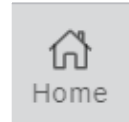


CONTENUTI

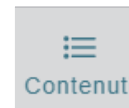


MAPPA

- Consultare story map su diverse tematiche ambientali

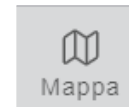
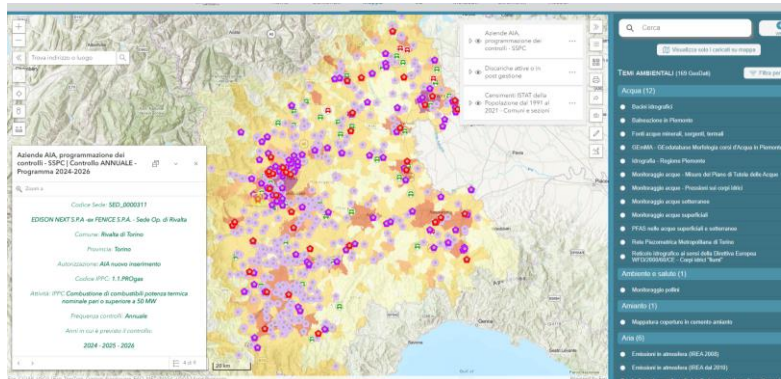


Home page



CONTENUTI

- Visualizzare i dati nella mappa

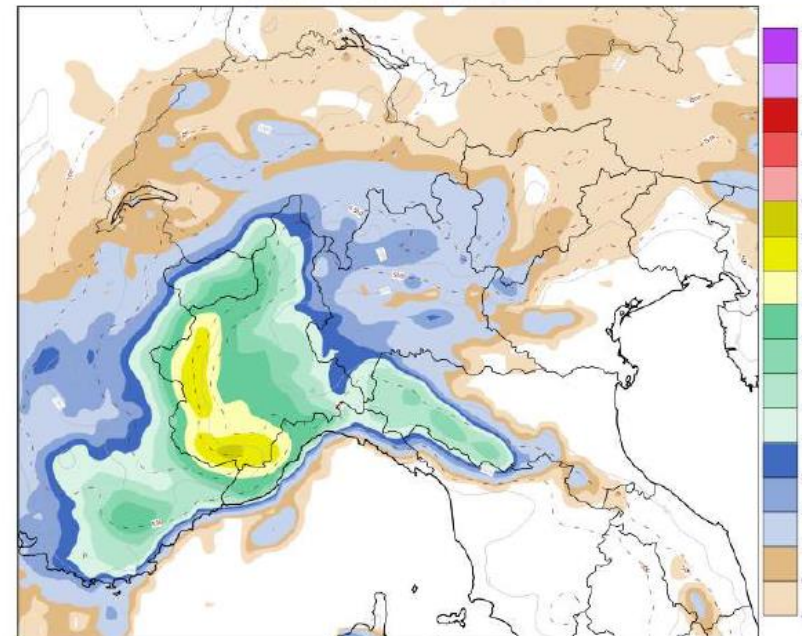


MAPPA

IL SISTEMA DI PROTEZIONE CIVILE

ECMWF fc: Saturday 02 December 2017 at 18 UTC (+42)

Previous 24h Snowfall (mm eq.) (Run: 0000 - 20171201)



Bollettino allerta


 [Allerta PDF](#) 

 [Allerta immagine](#)


Consulta l'archivio



 [Vigilanza PDF](#) 



 [Piene Fluviali PDF](#)




Allerta web e Social

 [Allerta XML-
CAP](#)   [Guida XML](#)




 [Widget allerta su comune](#) 



 [Meteo 3R](#) 


 [#allertameteoPIE](#) 



 [@allertameteoPIE](#)
 [@valanghePIE](#) 

Monitoraggio

 [Dati meteo idro
nivologici in tempo reale](#)


 [Dati meteo
giornalieri ultimi 3 giorni](#)




 [Radar
meteorologico](#) 

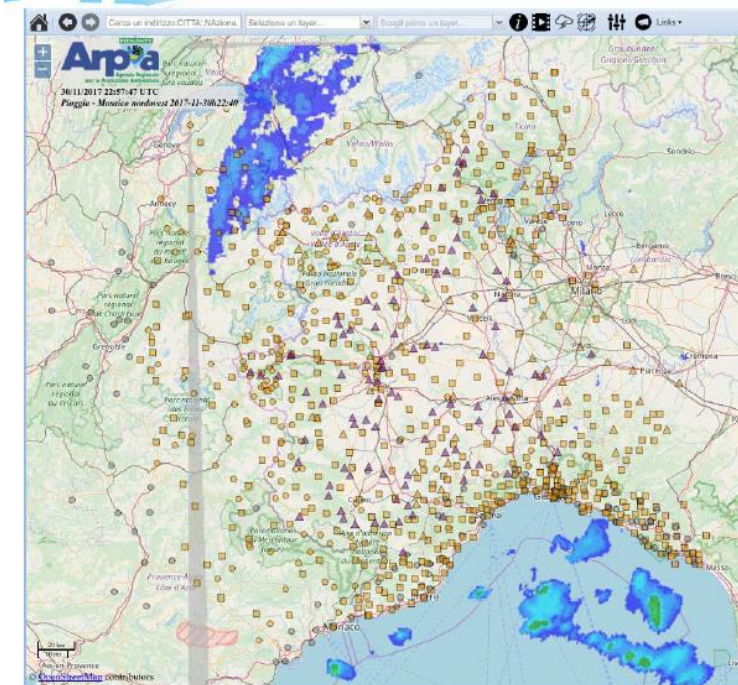
 [Immagini da
satellite](#) 

Approfondimenti

 [Previsioni
meteorologiche](#) 

 [Analisi
meteorologica](#) 

 [Rapporti di eventi
idrologici meteorologici
e sismici](#) 



ACCESSO AGLI ATTI

a) ***l'accesso civico o accesso civico semplice***: il diritto di chiunque di accedere ai documenti, informazioni o dati per i quali sia obbligatoria la pubblicazione sul sito istituzionale e la Pubblica Amministrazione competente non vi abbia provveduto (art. 5 comma 1 Decreto Legislativo n. 33/2013);

b) ***l'accesso civico generalizzato***: il diritto di chiunque ad accedere ai documenti, alle informazioni o ai dati detenuti dalle Pubbliche Amministrazioni, ulteriori rispetto a quelli oggetto di pubblicazione obbligatoria ai sensi del Decreto Legislativo n. 33/2013 (art. 5 comma 2 Decreto Legislativo n. 33/2013);

c) ***l'accesso ai documenti amministrativi o documentale***: il diritto degli interessati di prendere visione e di estrarre copia di documenti amministrativi secondo la disciplina dettata dalla legge n. 241/1990, artt. 22 e seguenti, a norma dell'art 22 della legge n. 241/1990;

d) ***l'accesso alle informazioni ambientali***: il diritto di chiunque di accedere alle informazioni relative all'ambiente in possesso delle Autorità Pubbliche, nel rispetto della disciplina dettata dal Decreto Legislativo n. 195/2005 (stato degli elementi dell'ambiente, fattori quali emissioni, scarichi, energia, misure amministrative, piani e programmi, stato della salute e della sicurezza umana, compresa la catena alimentare)

posizioni giuridiche qualificate

Soggetti controinteressati

Esclusioni all'accesso (riservatezza, atti di PG, segreti industriali, ordine e sicurezza pubblica e difesa nazionale)

PMC delle aziende in AIA?

L'Arpa consente **l'accesso all'informazione ambientale**, a chiunque ne faccia richiesta, senza che questi debba dichiarare o dimostrare un suo particolare e qualificato interesse, tuttavia è necessario che la richiesta di accesso sia **sorretta da una ragione ambientale**, non potendosi ammettere finalità del tutto diverse (ad es. economico – patrimoniali), e che l'informazione sia prodotta ricevuta o materialmente detenuta da Arpa.

ERRORI POSSIBILI NELL'USO DEI DATI AMBIENTALI

- ❑ **Confondere dato puntuale e trend**
- ❑ **Interpretare male i limiti normativi**
(medie annuali, medie su 8h, medie mobili, n. superamenti)
- ❑ **Mescolare piani diversi: ambientale ≠ sanitario** *(es. PFAS)*
- ❑ **Confrontare dati non confrontabili** *(centraline, territori, scale)*
- ❑ **Non distinguere dati misurati e stimati** *(modelli, ricadute)*
- ❑ **“Sotto il limite = nessun problema”**
- ❑ **Cherry picking** *(selezione dei dati più convenienti)*
- ❑ **Trascurare aggiornamento e latenza del dato**
- ❑ **Sensazionalismo e semplificazione eccessiva**
- ❑ **Confondere correlazione e causalità**
- ❑ **Uso improprio delle classifiche**
- ❑ **Amplificazione acritica di contenuti non verificati**
(es. lettere al direttore o segnalazioni con elementi falsi o diffamatori)

BRA/1

**Arpa integralista?
Magari...! Sotto
la Zizzola neppure lei
difende l'ambiente**

Reati ambientali ed ecomafie, la Granda al primo posto in Piemonte

I dati delle forze dell'ordine elaborati da Legambiente

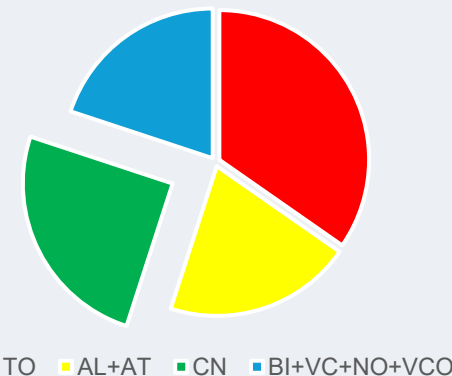
SANDRO MAROTTA

01 Ottobre 2025 alle 07:00 | 1 minuti di lettura

Nel 2024, in Piemonte sono stati registrati 1.659 reati ambientali (+22,07% rispetto al 2023), con 1.638 persone denunciate (+29,79%) e 231 sequestri (-2,12%). Le province con i valori assoluti più elevati risultano essere Cuneo, con 356 reati (+61,08% rispetto all'anno precedente), Torino con 332 (+14,88%) e Alessandria con 159 (39,47%)

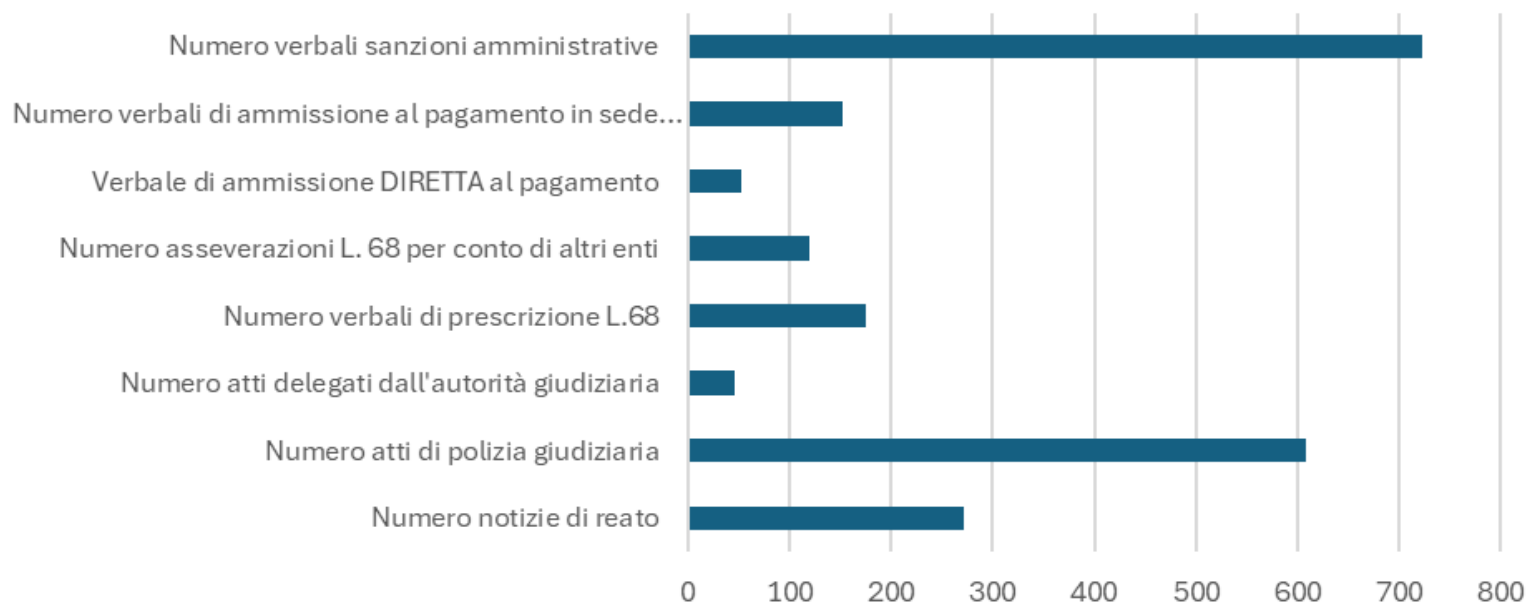
fonte: *Rapporto Ecomafie, Legambiente*

Numero notizie di reato



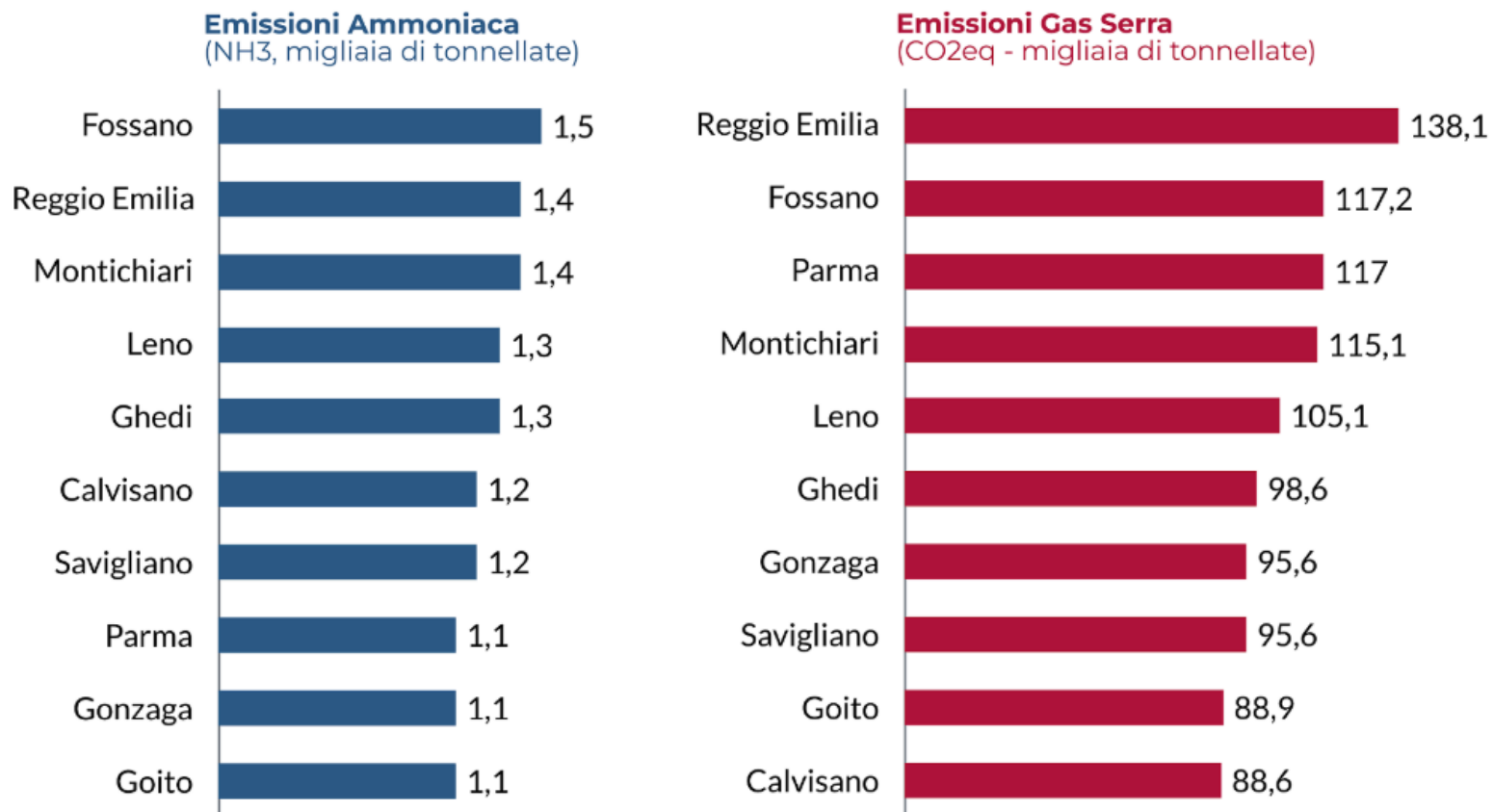
Controlli sulla gestione di rifiuti e T&R: 42,1%
Controllo emissioni in atmosfera: 17,0%

contrasto degli illeciti ambientali ARPA 2025



COMUNI DELL'ECOREGIONE PADANA CON LE PIU' ALTE EMISSIONI DI AMMONIACA E GAS SERRA GENERATE DAGLI ALLEVAMENTI (Valori assoluti, 2023, Top10)

GREENPEACE



Il territorio dell'Ecoregione Padana è individuato secondo la classificazione dei Comuni Istat.
Elaborazione realizzata da Valentina Niccolucci e Michela Marchi (Università degli Studi di Siena - Dip. SFTA)
Fonte dati: Ispra e Sistema Informativo Veterinario (vedi nota metodologica per i dettagli)

Grazie dell'attenzione

Il Dipartimento di Cuneo è contattabile ai seguenti recapiti:

Telefono 011 1968 0111

Email dip.sudovest@arpa.piemonte.it

Presso la sede dipartimentale, in Via vecchia di Borgo San Dalmazzo n°11, è attivo l' **Ufficio Relazioni con il Pubblico** (URP), con i seguenti orari sempre al numero 011 19680111:

Lunedì, martedì, giovedì e venerdì dalle 10.00 alle 12.00

Mercoledì dalle 14.00 alle 16.00

Email urp.cuneo@arpa.piemonte.it